

# Microcassette™ -Corder

Operating Instructions  
Manual de instrucciones (en el reverso)

## M-575V/570V/475/470

© 2005 Sony Corporation Printed in China

http://www.sony.net/

### For customers in the United States

#### Owner's Record

The model number is located at the back of the unit and the serial number is located inside the cassette holder. Record these numbers in the spaces provided below. Refer to these numbers whenever you call upon your Sony dealer regarding this product.

Model No. \_\_\_\_\_ Serial No. \_\_\_\_\_

#### Product registration

Please register this product on line at www.sony.com/productregistration  
<http://www.sony.com/productregistration>

Proper registration will enable us to send you periodic mailings about new products, services, and other important announcements. Registering your product will also allow us to contact you in the unlikely event that the product needs adjustment or modification. Thank you.

You are cautioned that any changes or modifications not expressly approved in this manual could void your authority to operate this equipment.

### WARNING

To prevent fire or shock hazard, do not expose the unit to rain or moisture.

### About This Manual

The instructions in this manual are for 4 models. The M-570V is the model used for illustration purposes. Their differences are shown in the table below:

	M-575V/570V	M-475/470
Tape counter	○	—
BATT lamp	—	○
REC/BATT lamp	○	—
VOR	○	—

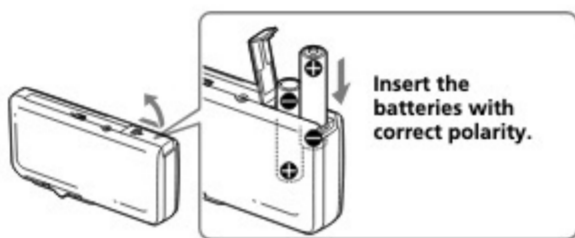
○: provided or supplied  
—: not provided or not supplied

There is no difference between M-575V and M-570V and between M-475 and M-470 except for the supplied accessories. M-575V consists of M-570V Microcassette recorder and accessories. For information about the supplied accessories, see "Specifications" of this manual.

### Preparing Power Sources

Choose one of the following power sources.

#### Dry Batteries



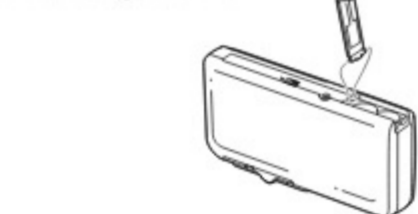
Make sure that nothing is connected to the DC IN 3V jack.

- 1 Open the battery compartment lid.
- 2 Insert two size AAA (R03) batteries with correct polarity and close the lid.

#### To take out the batteries



To attach the battery compartment lid if it is accidentally detached



#### When to replace the batteries

Replace the batteries with new ones of the same kind when the REC/BATT (M-575V/570V) or BATT (M-475/470) lamp dims.

#### Notes

- The unit will play back normally for a while, even after the REC/BATT (M-575V/570V) or BATT (M-475/470) lamp flashes. However, replace the batteries as soon as you can. Otherwise, the built-in speaker may emit a loud noise and recordings may not be made correctly.
- In the following cases you do not need to replace the batteries:
  - If the REC/BATT (M-575V/570V) or BATT (M-475/470) lamp flashes with the playback sound when you turn up the volume.
  - If the REC/BATT (M-575V/570V) or BATT (M-475/470) lamp lights momentarily when the tape starts running or at the end of the tape.
  - If the REC/BATT (M-575V/570V) or BATT (M-475/470) lamp flashes during FF/REW or CUE/REVIEW.

#### Battery life\* (Approx. hours)

Batteries	M-575V/570V		M-475/470	
	Recording	Playback**	Recording	Playback**
Sony alkaline LR03 (SC)***	17	9.5	17	10
Sony manganese R03 (SB)	6.5	3.0	6.5	3.5

\* Measured valued by the standard of JEITA (Japan Electronics and Information Technology Industries Association) (Using a Sony Microcassette)

\*\* Using a tape on which music has been recorded is played at volume setting 7 using speaker

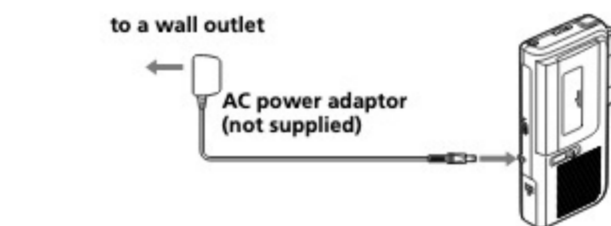
\*\*\*When using Sony LR03 (SC) alkaline dry batteries (produced in Japan)

#### Note

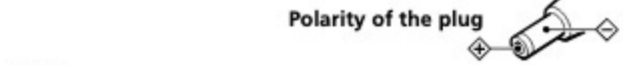
The battery life may be shorter depending on the operating condition, the surrounding temperature and battery type.

For maximum performance we recommend that you use alkaline batteries.

#### House current



Connect the AC power adaptor to DC IN 3V and to a wall outlet. Use the AC-E30HG AC power adaptor (not supplied). Do not use any other AC power adaptor.

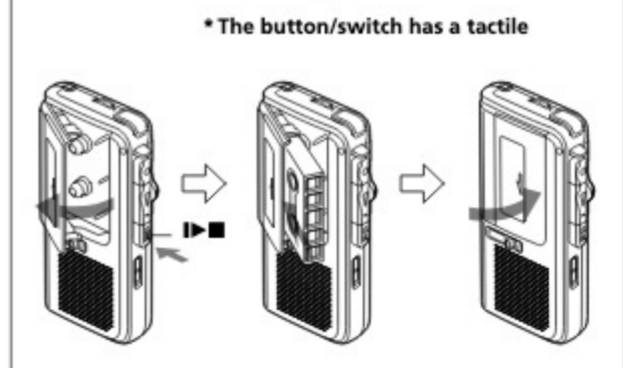
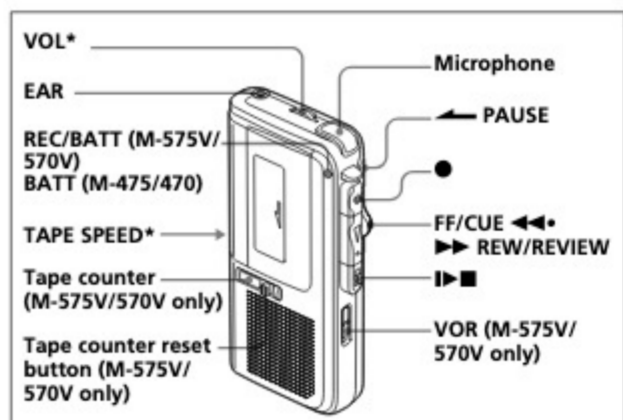


#### Notes

- Specifications for AC-E30HG vary for each area. Check your local voltage and the shape of the plug before purchasing.
- Do not touch the AC power adaptor with wet hands.
- Connect the AC power adaptor to an easily accessible AC outlet. Should you notice an abnormality in the AC power adaptor, disconnect it from the AC outlet immediately.

### Recording

You can record right away with the built-in microphone.



- 1 Press the reset button of the tape counter (M-575V/570V only).
- 2 Press **▶■** and insert a standard microcassette with the side to start recording facing the lid.
- 3 Select the desired tape speed.  
 2.4 cm for optimum sound (recommended for normal use): A 30-minute recording can be made using both sides of the MC-30 microcassette (for supplied accessories, see "Specifications"). There is a tactile dot on this side.  
 1.2 cm for longer recording time: A 60-minute recording can be made using both sides of the MC-30 microcassette (for supplied accessories, see "Specifications").
- 4 Set VOR to OFF (M-575V/570V only).  
 If you set VOR to ON, the unit automatically starts recording the sound and pauses when there is no sound (you can save tapes and batteries).  
 When the sound is not loud enough, set it to OFF, or the unit may not start recording.
- 5 Press **●**.  
 ◀ is pressed simultaneously and recording starts. While the tape runs, the REC/BATT lamp lights and flashes depending on the strength of the sound (M-575V/570V only). Recording level is fixed.

At the end of the tape, recording stops and the unit turns off automatically (Automatic shut-off mechanism).

To	Press or slide
Stop recording	▶■
Pause recording	Slide ◀▶PAUSE in the direction of the arrow. To release pause recording, release ◀▶PAUSE*.
Start recording during playback	● during playback (the unit enters the recording mode)
Review the portion just recorded	Push up FF/CUE ◀◀▶▶REW/REVIEW toward ▶▶REW/REVIEW during the recording. Release the button at the point to start playback.
Take out a cassette	▶■

\* ◀▶PAUSE will also be automatically released when ▶■ is pressed (stop-pause-release function).

#### Note

Select the 2.4 cm tape speed for recording, if you play back the recorded tape with another unit. Otherwise, the sound quality may be changed.

#### Notes on VOR (Voice Operated Recording) (M-575V/570V only)

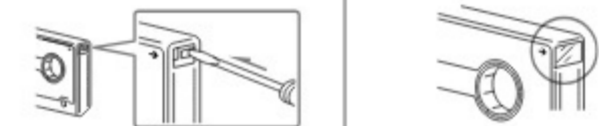
- The VOR system is affected by the environmental recording conditions. When you use the system in a noisy place, the unit will stay in the recording mode. If the sound is too soft, on the contrary, the unit will not start recording. If you cannot get the results you want, set it to OFF.
- The VOR system may not record the beginning of the sound you want to record because it starts recording only after it catches the sound. For an important recording, set it to OFF.

#### To monitor the sound

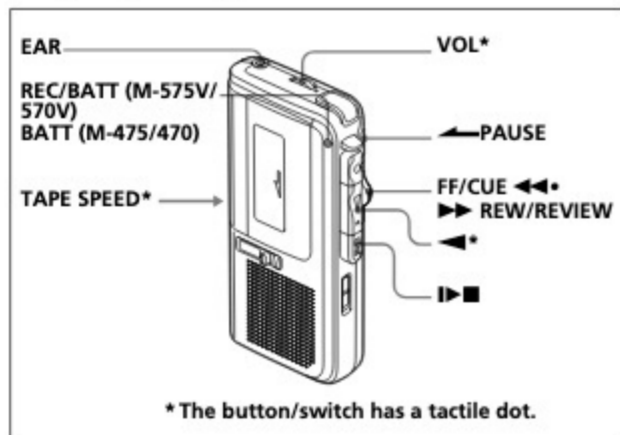
Connect an earphone (not supplied) firmly to the EAR jack. The monitor volume cannot be adjusted by VOL.

#### To prevent a cassette from being accidentally recorded over

Break off and remove the cassette tabs. To reuse the cassette for recording, cover the tab hole with adhesive tape.



### Playing a Tape



- 1 Insert a cassette with the side to start playing facing the lid.
- 2 Select the tape speed to the same speed as that used for recording.
- 3 Press **▶■**.
- 4 Turn VOL to adjust the volume. There is a tactile dot beside VOL on to show the direction to turn up the volume.

At the end of the tape, playback stops and the unit turns off automatically (Automatic shut-off mechanism). After the tape has been wound or rewound, be sure to press **▶■**.

If you plug in headphones (not supplied) to the EAR jack, you will get monoaural output from both left and right channels.

To	Press or slide
Stop playback/stop fast forward or rewind	▶■
Pause playback	Slide ◀▶PAUSE in the direction of the arrow. REC/BATT (M-575V/570V) or BATT (M-475/470) lamp goes off. To release pause playback, release ◀▶PAUSE*.
Fast forward** (FF)	Slide FF/CUE ◀◀▶▶REW/REVIEW toward FF/CUE ◀◀ during stop.
Rewind** (REW)	Slide FF/CUE ◀◀▶▶REW/REVIEW toward ▶▶REW/REVIEW during stop.
Search forward during playback (CUE)	Keep FF/CUE ◀◀▶▶REW/REVIEW pushed toward FF/CUE ◀◀ during playback and release it at the point you want.
Search backward during playback (REVIEW)	Keep FF/CUE ◀◀▶▶REW/REVIEW pushed toward ▶▶REW/REVIEW during playback and release it at the point you want.
Start recording during playback	●

\* ◀▶PAUSE will also be automatically released when ▶■ is pressed (stop-pause-release function).

\*\*If you leave the unit after the tape has been wound or rewound, the batteries will be consumed rapidly. Be sure to press **▶■**.

#### Note

If the tape is completely rewound while searching backward during playback (REVIEW), the FF/CUE ◀◀▶▶REW/REVIEW switch may not return to the center position when you release the switch. In this case, push back the switch to the center to start playback.

### Precautions

- Operate the unit only on 3 V DC. For AC operation, use the AC power adaptor recommended for the unit. Do not use any other type. For battery operation, use two size AAA (R03) batteries.
- On the unit
  - Use only the (MICROCASSETTE)™ (standard microcassettes) with this unit. Non-standard cassettes cannot be used because their "L" dimension (see illustration) is different.
- Standard Only standard microcassettes have a small indentation of side A.
- Non-standard Approx. 5 mm
- Approx. 2.5 mm
- Do not leave the unit in a location near heat sources, or in a place subject to direct sunlight, excessive dust or mechanical shock.
- Should any solid object or liquid fall into the unit, remove the batteries or disconnect the AC power adaptor, and have the unit checked by qualified personnel before operating it any further.
- Keep personal credit cards using magnetic coding or spring-wound watches, etc. away from the unit to prevent possible damage from the magnet used for the speaker.
- When you do not use the unit for long, remove the batteries to avoid damage caused by battery leakage and subsequent corrosion.
- If the unit has not been used for long, set it in the playback mode and warm it up for a few minutes before inserting a cassette.

If you have any questions or problems concerning your unit, please consult your nearest Sony dealer.

### Troubleshooting

Should any problem persist after you have made these checks, consult your nearest Sony dealer.

#### You cannot close the cassette compartment lid.

- The cassette is being inserted in the wrong way.
- ◀ has been already pressed.
- The cassette is not being inserted completely.

#### The unit does not operate.

- The batteries have been inserted with incorrect polarity.
- The batteries are weak. Replace both batteries with new ones.
- ◀▶PAUSE is slid in the direction of the arrow.
- The AC power adaptor is not firmly connected.
- The unit will not run on dry batteries if the AC power adaptor is left plugged into the DC IN 3V jack even though you disconnect the AC power adaptor from the power source.

#### Recording cannot be made.

- There is no cassette in the cassette compartment.
- The tab on the tape has been removed. To reuse the tape for recording, cover the tab hole with adhesive tape.
- The batteries are weak. Replace both batteries with new ones.

#### Recording is interrupted.

→ The VOR switch is set to ON. When you do not use VOR, set it to OFF (M-575V/570V only).

#### Recording cannot be erased completely.

→ The head is contaminated. See "Maintenance".

#### Playback cannot be made.

→ The tape has reached the end. Rewind the tape.

#### No sound comes from the speaker.

- The earphone is plugged in. Unplug it.
- The volume is turned down completely.

#### The sound drops out or comes with excessive noise.

- The volume is turned down completely.
- The batteries are weak. Replace both batteries with new ones.
- The head is contaminated. See "Maintenance".
- Direct placement of the cassette tape on the speaker resulted in magnetization and deteriorated tonal quality.
- Use the unit away from radiowave-emitting devices such as cellular phones.

### Tape speed is too fast or too slow or the sound is distorted in the playback mode.

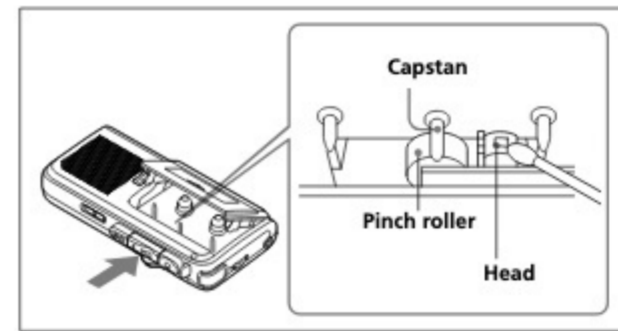
→ Improper setting of the TAPE SPEED switch. Set it to the same speed as that used for recording.

→ The batteries are weak. Replace both batteries with new ones.

### During CUE/REVIEW the tape stops or does not run. You cannot fast-forward or rewind.

→ The batteries are weak. Replace both batteries with new ones.

### Maintenance



#### To clean the tape head and path

Press **▶■** and wipe the head, capstan and the pinch roller with a cotton swab, moistened with alcohol every 10 hours of use.

#### To clean the exterior

Use a soft cloth slightly moistened in water. Do not use alcohol, benzine or thinner.

### Specifications

**Tape**  
MICROCASSETTE™ (normal position type)

**Recording system**  
2-track 1-channel monoaural

**Speaker**  
Approx. 3.6 cm (1 1/8 in.) dia.

**Tape speed**  
2.4 cm/s (1 1/2 ips), 1.2 cm/s (1/2 ips)

**Frequency range**  
300 - 4 000 Hz (with TAPE SPEED switch at 2.4 cm/s)

**Output**  
Earphone jack (minijack/monaural) for 8 - 300 Ω earphone

**Power output (at 10% harmonic distortion)**  
M-575V/570V: 450 mW  
M-475/470: 250 mW

**Power requirements**  
3 V DC batteries size AAA (R03) × 2/External DC 3V power sources

**Dimensions (w/h/d) (incl. projecting parts and controls)**  
M-575V/570V: Approx. 60.2 × 110.8 × 23.2 mm (2 3/8 × 4 3/8 × 1 1/2 in.)  
M-475/470: Approx. 60.2 × 110.8 × 23.2 mm (2 3/8 × 4 3/8 × 1 1/2 in.)

**Mass (main unit only)**  
M-575V/570V: Approx. 104 g (3.7 oz)  
M-475/470: Approx. 97 g (3.5 oz)

**Supplied accessories**  
Microcassette tape MC-30 (1) (M-570V/470 for the United States and Europe only, M-475 for Europe, Asia, Central and South America and the Middle and Near East only)  
Microcassette tapes MC-30 (2) (M-470 for Canada only)  
Microcassette tapes MC-30 (3) (M-575V for Canada and Europe only and M-475 for the United States only)  
Batteries (2) (M-570V for the United States only, M-575V for Canada and Europe only, M-470 for the United States, Canada and Europe only and M-475 for the United States and Europe only)

Design and specifications are subject to change without notice.

### This warranty is valid only in the United States.

**SONY** (Portable Audio)

**LIMITED WARRANTY** (U.S. Only)

Sony Electronics Inc. ("Sony") warrants this product against defects in material or workmanship for the three periods and as set forth below when purchased directly from Sony or a Sony Retailer. Payment to this Limited Warranty, Sony will, at its option, (i) repair the product using new or refurbished parts or (ii) replace the product with a new or refurbished product. For purposes of this Limited Warranty, "refurbished" means a product or part that has been returned to its original specifications. In the event of a defect, there are your exclusive remedies.

Label: For a period of ninety (90) days from the original date of purchase of the product ("Label Warranty"), Sony will, at its option, repair or replace with new or refurbished product, product determined to be defective. If Sony elects to replace the product after this Label Warranty has expired but while the Parts Warranty below is still in effect, it will do so for the applicable labor charge.

Parts: For a period of one (1) year from the original date of purchase of product ("Parts Warranty"), Sony will supply new or refurbished replacement parts in exchange for parts determined to be defective.

This Limited Warranty covers only the hardware components packaged with the Product. It does not cover technical assistance for hardware or software usage and it does not cover any software products whether or not contained in the Product, any such software is provided "AS IS" unless expressly provided for in any end-user software License Agreement. Please refer to the End User License Agreement included with the Product for your rights and obligations with respect to the software.

Instructions: To obtain warranty service, you must deliver the product, freight prepaid, in its original packaging or packaging affording an equal degree of protection to the Sony authorized service facility specified. It is your responsibility to back up any data, software or other materials you may have stored or preserved on your unit. It is likely that such data, software, or other materials will be lost or reformatted during service and Sony will not be responsible for any such damage or loss. A dated purchase receipt from Sony or a Sony Retailer is required. For specific instructions on how to obtain warranty service for your product.

See Sony's Web Site: www.sony.com/us/support  
Or call the Sony Customer Information Service Center  
1-800-222-SONY (7468)

For an accessory or part not available from your authorized dealer, call:  
1-800-485-SONY (7690)

Repair / Replacement Warranty: This Limited Warranty shall apply to any repair, replacement part or replacement product for the remainder of the original Limited Warranty period or for ninety (90) days, whichever is longer. Any parts or product replaced under this Limited Warranty will become the property of Sony.

This Limited Warranty only covers product issues caused by defects in material or workmanship during ordinary consumer use. It does not cover product issues caused by any other reason, including but not limited to product issues due to commercial use, acts of God, misuse, limitations of technology, or modification of or to any part of the Sony product or product purchased from other than Sony or a Sony Retailer. To determine if a matter is part of the Sony Retailer Network, please contact Sony's Customer Service Call Center or go to www.sony.com/us/support. This Limited Warranty does not cover Sony products with AFD or WITH ALL FAILURE or consumables such as tapes or batteries. This Limited Warranty is invalid if the factory assigned serial number has been altered or removed from the product. This Limited Warranty is valid only in the United States.

LIMITATION ON DAMAGES: SONY SHALL NOT BE LIABLE FOR ANY INCIDENTAL OR CONSEQUENTIAL DAMAGES (FOR BREACH OF ANY EXPRESS OR IMPLIED WARRANTY) ON THIS PRODUCT.

DURATION OF IMPLIED WARRANTIES: EXCEPT TO THE EXTENT PROHIBITED BY APPLICABLE LAW, ANY IMPLIED WARRANTY OF MERCHANTABILITY OR FITNESS FOR A PARTICULAR PURPOSE ON THIS PRODUCT IS LIMITED IN DURATION TO THE DURATION OF THIS WARRANTY.

Some states do not allow the exclusion or limitation of incidental or consequential damages, or allow limitations on how long an implied warranty lasts, so the above limitations or exclusions may not apply to you. This Limited Warranty gives you specific legal rights and you may have other rights which vary from state to state.

# ADVERTENCIA

Para evitar incendios o el riesgo de electrocución, no exponga la unidad a la lluvia ni a la humedad.

## Acerca de este manual

Las instrucciones de este manual corresponden a 4 modelos. M-570V es el modelo utilizado para fines ilustrativos. Las diferencias se muestran en la siguiente tabla:

	M-575V/570V	M-475/470
Contador de cinta	○	—
Indicador BATT	—	○
Indicador REC/BATT	○	—
VOR	○	—

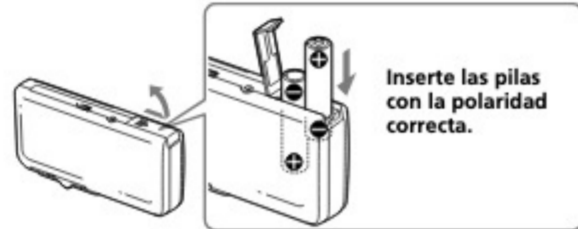
○: proporcionado o suministrado  
—: no proporcionado o no suministrado

No existen diferencias entre los modelos M-575V y M-570V, ni tampoco entre los modelos M-475 y M-470 a excepción de los accesorios suministrados. El modelo M-575V está formado por la grabadora de microcasetes M-570V y los accesorios. Si desea obtener información acerca de los accesorios suministrados, consulte el apartado "Especificaciones" de este manual.

## Fuentes de alimentación

Elija una de las siguientes fuentes de alimentación.

### Pilas secas



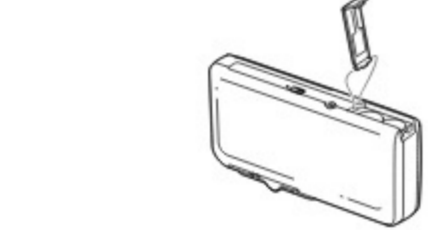
Compruebe que no esté conectado ningún aparato a la toma DC IN 3V.

- 1 Abra la tapa del compartimiento de las pilas.
- 2 Inserte dos pilas tamaño AAA (R03) con la polaridad correcta y cierre la tapa.

### Para extraer las pilas



Para ajustar la tapa del compartimiento de las pilas si ésta se desprende accidentalmente



### Cuándo reemplazar las pilas

Sustituya las pilas por otras nuevas del mismo tipo si el indicador REC/BATT (M-575V/570V) o BATT (M-475/470) se atenúa.

### Notas

- La unidad reproducirá con normalidad durante un momento aunque parpadee el indicador REC/BATT (M-575V/570V) o BATT (M-475/470). Sin embargo, reemplace las pilas lo antes posible. Si no lo hiciese, el altavoz incorporado podría emitir ruido fuerte y la grabación no podría realizarse correctamente.
- En los casos siguientes, no necesitará reemplazar las pilas:
  - Si el indicador REC/BATT (M-575V/570V) o BATT (M-475/470) parpadea con el sonido de reproducción cuando aumenta el volumen.
  - Si el indicador REC/BATT (M-575V/570V) o BATT (M-475/470) se enciende momentáneamente cuando la cinta empieza a funcionar o cuando finaliza.
  - Si el indicador REC/BATT (M-575V/570V) o BATT (M-475/470) parpadea al utilizar FF/REW o CUE/REVIEW.

### Duración de las pilas\* (número aproximado de horas)

Pilas	M-575V/570V		M-475/470	
	Grabación	Reproducción**	Grabación	Reproducción**
Pilas alcalinas LR03 (SG)** de Sony	17	9,5	17	10
Pilas de manganeso R03 (SB) de Sony	6,5	3,0	6,5	3,5

\* Valor determinado por la norma de la JEITA (Japan Electronics and Information Technology Industries Association) (Utilizando un microcasete Sony).

\*\* Cuando se utiliza el ajuste de volumen 7 y un altavoz para reproducir una cinta que contiene música grabada

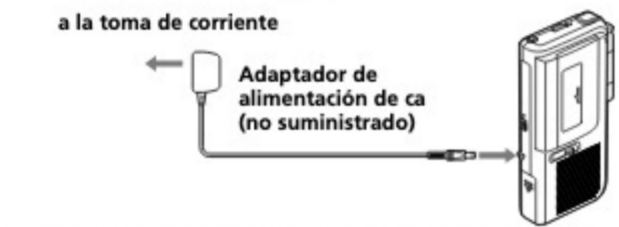
\*\*\* Cuando se utilizan pilas secas alcalinas LR03 (SG) de Sony (fabricadas en Japón).

### Nota

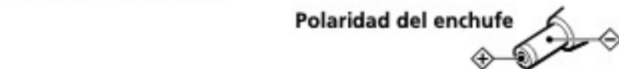
La duración de la pila puede acortarse dependiendo de las condiciones de funcionamiento, la temperatura ambiental y el tipo de pila.

Para obtener el máximo rendimiento posible, se recomienda emplear pilas alcalinas.

## Alimentación doméstica



Conecte el adaptador de alimentación de ca a DC IN 3 V y a la toma de corriente. Utilice el adaptador de alimentación de ca AC-E30HG (no suministrado). No utilice ningún otro adaptador de alimentación de ca.

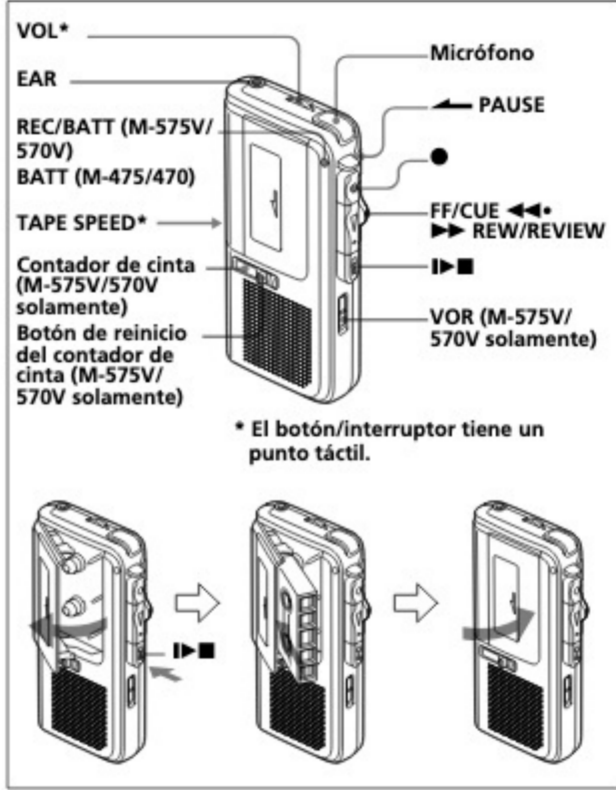


### Notas

- Las especificaciones del AC-E30HG varían en función de la zona. Compruebe la tensión local y la forma del enchufe antes de la adquisición.
- No toque el adaptador de alimentación de ca con las manos mojadas.
- Conecte el adaptador de alimentación de ca a una toma de corriente de ca de fácil acceso. Si detecta alguna anomalía en el adaptador de alimentación de ca, desconéctelo inmediatamente de la toma de corriente de ca.

## Grabación

Es posible grabar inmediatamente con el micrófono incorporado.



- 1 Pulse el botón de reinicio del contador de cinta (M-575V/570V solamente).
- 2 Pulse **▶■** e inserte una microcinta estándar con la cara que desea grabar mirando hacia la tapa.
- 3 Seleccione la velocidad de cinta que desee. **2.4 cm** para obtener un sonido óptimo (recomendado para uso normal); es posible realizar una grabación de 30 minutos utilizando las dos caras de una microcinta MC-30 (para los accesorios suministrados, consulte el apartado "Especificaciones"). Hay un punto táctil en esta cara. **1.2 cm** para mayor tiempo de grabación; es posible realizar una grabación de 60 minutos utilizando las dos caras de una microcinta MC-30 (para los accesorios suministrados, consulte el apartado "Especificaciones").
- 4 Sitúe VOR en la posición OFF (M-575V/570V solamente). Si sitúa VOR en la posición ON, la unidad inicia automáticamente la grabación del sonido y activa el modo de pausa si no hay sonido (de este modo, se ahorra cinta y pilas). Cuando el sonido no es suficientemente alto, seleccione la posición OFF o es posible que la unidad no empiece a grabar.
- 5 Pulse **●**. Se pulsa **◀** de forma simultánea y comienza la grabación. Durante el recorrido de la cinta, el indicador REC/BATT se enciende y parpadea en función de la intensidad del sonido (M-575V/570V solamente). El nivel de grabación es fijo.

Al final de la cinta, la grabación se detiene y la unidad se desconecta automáticamente (mecanismo de desconexión automática).

Para	Pulse o deslice
Detener la grabación	<b>▶■</b>
Hacer una pausa en la grabación	Deslice <b>◀▶</b> PAUSE en la dirección de la flecha. Para quitar la pausa en la grabación, suelte <b>◀▶</b> PAUSE*.
Iniciar la grabación	<b>●</b> durante la reproducción (la unidad activa el modo de grabación)
Revisar una parte de cinta recién grabada	Empuje FF/CUE <b>◀◀▶▶</b> REW/REVIEW hacia <b>▶▶</b> REW/REVIEW durante la grabación. Suelte el botón para iniciar la reproducción.
Extraer una microcinta	<b>▶■</b>

\* **◀▶** PAUSE también se soltará automáticamente al pulsar **▶■** (función de liberación de pausa o parada).

### Nota

Seleccione la velocidad de grabación de cinta de 2,4 cm si reproduce la cinta grabada en otra unidad. De lo contrario, la calidad del sonido puede modificarse.

### Notas acerca de la función VOR (Voice Operated Recording, Grabación activada mediante la voz) (M-575V/570V solamente)

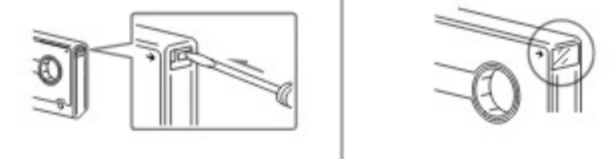
- Las condiciones ambientales de la grabación afectan al sistema VOR. Si utiliza este sistema en un lugar ruidoso, la unidad permanecerá en el modo de grabación. Por el contrario, si el sonido es demasiado débil, la unidad no empezará a grabar.
- Si no obtiene los resultados deseados, ajústelo en OFF.
- Es posible que el sistema VOR no grabe el principio del sonido que desea grabar, ya que no empieza a grabar hasta que no capta dicho sonido. Si se trata de una grabación importante, ajústelo en OFF.

### Para controlar el sonido

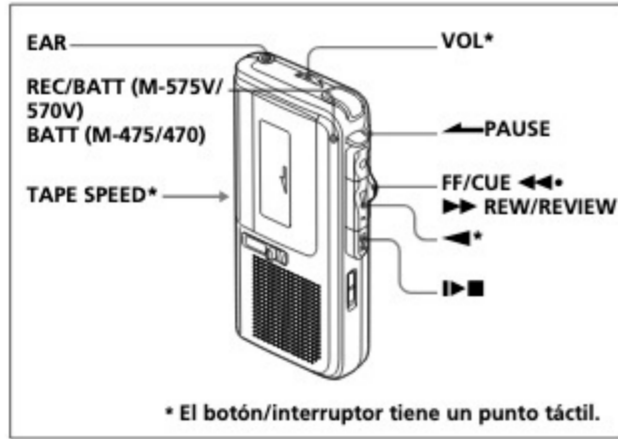
Conecte firmemente los auriculares (no suministrados) a la toma EAR. No es posible ajustar el volumen de control con VOL.

### Para impedir que una cinta se grabe accidentalmente

Rompa y retire las lengüetas de la cinta. Para volver a utilizar la cinta para grabar, cubra el orificio de la lengüeta con cinta adhesiva.



## Reproducción de cintas



- 1 Inserte una cinta con la cara que va a reproducir mirando a la tapa.
- 2 Seleccione la velocidad de cinta que se utilizó al grabarla.
- 3 Pulse **◀**.
- 4 Gire VOL para ajustar el volumen. Existe un punto táctil junto a VOL que muestra la dirección para subir el volumen.

Al final de la cinta, la reproducción se detiene y la unidad se desconecta automáticamente (mecanismo de desconexión automática). Tras bobinar o rebobinar la cinta, asegúrese de pulsar **▶■**.

Si conecta auriculares (no suministrados) a la toma EAR, los canales izquierdo y derecho emitirán sonido monofónico.

Para	Pulse o deslice
Detener la reproducción/detener el avance o rebobinado rápido de cinta	<b>▶■</b>
Introducir una pausa en la reproducción	Deslice <b>◀▶</b> PAUSE en la dirección de la flecha. El indicador REC/BATT (M-575V/570V) o BATT (M-475/470) se apaga. Para quitar la pausa en la reproducción, suelte <b>◀▶</b> PAUSE*.
Avanzar rápido** (FF)	Deslice FF/CUE <b>◀◀▶▶</b> REW/REVIEW hacia FF/CUE <b>◀◀</b> durante la detención.
Rebobinar** (REW)	Deslice FF/CUE <b>◀◀▶▶</b> REW/REVIEW hacia <b>▶▶</b> REW/REVIEW durante la detención.
Buscar hacia delante durante la reproducción (CUE)	Mantenga FF/CUE <b>◀◀▶▶</b> REW/REVIEW en la posición FF/CUE <b>◀◀</b> durante la reproducción y suéltelo en el punto que desee.
Buscar hacia atrás durante reproducción (REVIEW)	Mantenga FF/CUE <b>◀◀▶▶</b> REW/REVIEW en la posición <b>▶▶</b> REW/REVIEW durante la reproducción y suéltelo en el punto que desee.
Iniciar la grabación durante la reproducción	<b>●</b>

\* **◀▶** PAUSE también se liberará automáticamente si se pulsa **▶■** (función de liberación de pausa o parada).

\*\* Si deja la unidad encendida después de bobinar o rebobinar la cinta, las pilas se consumirán con rapidez. Asegúrese de desactivar el botón **▶■**.

### Nota

Si la cinta se ha rebobinado por completo mientras se realiza la búsqueda hacia atrás durante la reproducción (REVIEW), es posible que el interruptor FF/CUE **◀◀▶▶** REW/REVIEW no vuelva a la posición central al soltarlo. En este caso, desplace el interruptor a la posición central para iniciar la reproducción.

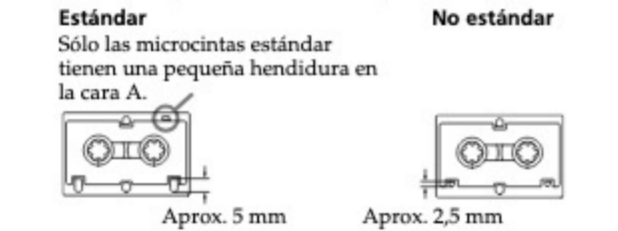
## Precauciones

### Acerca de la alimentación

- Utilice la unidad sólo con 3 V cc.
- Para utilizar ca, utilice el adaptador de ca recomendado para la unidad. No emplee otro tipo de adaptador. Si va a utilizar pilas, emplee dos pilas tamaño AAA (R03).

### Acerca de la unidad

- Utilice sólo **(MICROCASSETTE)** (microcintas estándar) con esta unidad. Las cintas no estándar no pueden utilizarse porque su dimensión "L" (consulte la ilustración) es diferente.



- No coloque la unidad cerca de fuentes de calor ni en un lugar expuesto a la luz del sol, a cantidades de polvo excesivas o a golpes mecánicos.
- Si se introduce algún objeto sólido o se derrama líquido dentro de la unidad, extraiga las pilas o desconecte el adaptador de alimentación de ca y haga que personal cualificado revise la unidad antes de volver a utilizarla.
- Aleje las tarjetas de crédito personales con codificación magnética o los relojes de cuerda, etc., de la unidad para evitar que se produzcan posibles daños por el imán del altavoz.
- Si no va a utilizar la unidad durante un periodo de tiempo prolongado, extraiga las pilas para evitar que se produzcan daños derivados de fugas del electrolito o corrosión.
- Si la unidad no se ha utilizado durante un periodo de tiempo prolongado, active el modo de reproducción y deje que se caliente durante unos minutos antes de insertar una cinta.

Si tiene alguna duda o problema referentes a la unidad, póngase en contacto con el distribuidor Sony más cercano.

## Solución de problemas

Si sigue teniendo problemas después de revisar esta lista, consulte al distribuidor Sony más cercano.

### No puede cerrar la tapa del compartimiento de cintas.

- La cinta se está insertando en la posición incorrecta.
- Ya se ha pulsado **◀**.
- La cinta no se ha insertado completamente.

### La unidad no funciona.

- Las pilas se han insertado con la polaridad incorrecta.
- Las pilas disponen de poca energía. Sustituya las pilas por unas nuevas.
- **◀▶** PAUSE está deslizado en la dirección de la flecha.
- El adaptador de alimentación de ca no se ha conectado con firmeza.
- La unidad no funcionará con pilas secas si el adaptador de alimentación de ca está conectado a la toma DC IN 3V, aunque dicho adaptador no esté conectado a la fuente de alimentación.

### No es posible grabar.

- No hay ninguna cinta en el compartimiento.
- Se ha retirado la lengüeta de la cinta. Si desea volver a utilizar la cinta para grabar, cubra el orificio de la lengüeta con cinta adhesiva.
- Las pilas disponen de poca energía. Sustituya las pilas por unas nuevas.

### La grabación se interrumpe.

→ El interruptor VOR está situado en ON. Cuando no utilice VOR, colóquelo en OFF (M-575V/570V solamente).

### La grabación no puede borrarse por completo.

→ El cabezal está sucio. Consulte el apartado "Mantenimiento".

### No es posible reproducir.

→ La cinta ha llegado al final. Rebóbinela.

→ Los auriculares están conectados. Desconéctelos.

→ El volumen está bajado del todo.

### El sonido se pierde o se oye ruido excesivo.

- El volumen está bajado del todo.
- Las pilas disponen de poca energía. Sustituya las pilas por unas nuevas.
- El cabezal está sucio. Consulte el apartado "Mantenimiento".
- La cinta se colocó directamente sobre el altavoz, lo que causó la magnetización y el deterioro de la calidad tonal.
- No utilice la unidad cerca de dispositivos que emitan ondas radioeléctricas, como teléfonos móviles.

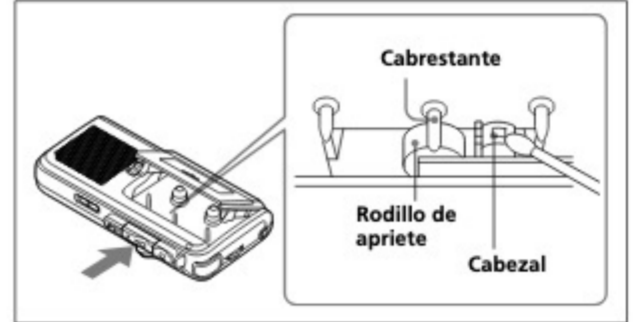
### La velocidad de la cinta es demasiado rápida o demasiado lenta en el modo de reproducción.

- Configuración inadecuada del interruptor TAPE SPEED (velocidad de la cinta). Asígnele la misma velocidad que utilizó para la grabación.
- Las pilas disponen de poca energía. Sustituya las pilas por unas nuevas.

### Durante la función CUE/REVIEW (búsqueda/visión) la cinta se detiene o no funciona.

- No es posible avanzar rápido ni rebobinar.
- Las pilas disponen de poca energía. Sustituya las pilas por unas nuevas.

## Mantenimiento



### Para limpiar el cabezal y el recorrido de la cinta

Pulse **◀** y limpie el cabezal, el cabrestante y el rodillo de apriete con un bastoncillo de algodón humedecido en alcohol cada 10 horas de uso.

### Para limpiar el exterior

Utilice un paño suave ligeramente humedecido en agua. No emplee alcohol, bencina ni diluyentes.

## Especificaciones

- Cinta**
  - **(MICROCASSETTE)** (tipo de posición normal)
- Sistema de grabación**
  - 2 pistas, 1 canal monofónico
- Altavoz**
  - Aprox. 3,6 cm de diámetro
- Velocidad de cinta**
  - 2,4 cm/s, 1,2 cm/s
- Gama de frecuencias**
  - 300 - 4 000 Hz (con el interruptor TAPE SPEED ajustado en 2,4 cm/s)
- Salida**
  - Toma de auricular (minitoma/mono) para auricular de 8 a 300 Ω
- Salida de alimentación (al 10% de distorsión armónica)**
  - M-575V/570V: 450 mW
  - M-475/470: 250 mW
- Requisitos de alimentación**
  - Pilas tamaño AAA (R03) de 3 V cc x 2/Fuentes externas de alimentación de cc de 3 V
- Dimensiones (an/al/prf) (incluidos componentes y controles salientes)**
  - M-575V/570V: Aprox. 60,2 x 110,8 x 23,2 mm
  - M-475/470: Aprox. 60,2 x 110,8 x 22,3 mm
- Masa (sólo la unidad principal)**
  - M-575V/570V: Aprox. 104 g
  - M-475/470: Aprox. 97 g
- Accesorios suministrados**
  - Microcinta MC-30 (1) (M-570V/470 para los Estados Unidos y Europa solamente, M-475 sólo para Europa, Asia, América central y del sur y Oriente Medio y Cercano Oriente solamente)
  - Microcintas MC-30 (2) (M-470 para Canadá solamente)
  - Microcintas MC-30 (3) (M-575V para Canadá y Europa solamente, y M-475 para los Estados Unidos solamente)
  - Pilas (2) (M-570V para los Estados Unidos solamente, M-575V para Canadá y Europa solamente, M-470 para los Estados Unidos, Canadá y Europa solamente, y M-475 para los Estados Unidos y Europa solamente)

El diseño y las especificaciones están sujetos a cambio sin previo aviso.